



ประกาศเทศบาลตำบล

เรื่อง แผนอัตรากำลัง 3 ปี ประจำปีงบประมาณ 2558-2560

ฉบับแก้ไขเพิ่มเติม (ฉบับที่ 3) พ.ศ. 2558

โดยที่ ก.ถ. และ ก.ท. ได้ประกาศเปลี่ยนแปลงระบบจำแนกตำแหน่งจากระบบซีเป็นระบบแห่ง
จึงสมควรแก้ไขเปลี่ยนแปลงการกำหนดตำแหน่งและระดับตำแหน่งในแผนอัตรากำลัง 3 ปี ประจำปี
งบประมาณ 2558-2560 ให้สอดคล้องกับระบบจำแนกตำแหน่งที่กำหนดขึ้นใหม่

อาศัยอำนาจตามมาตรา 15 ประกอบ มาตรา 24 วรรคเจ็ด แห่งพระราชบัญญัติระเบียบ
บริหารงานบุคคลส่วนท้องถิ่น พ.ศ. 2542 และมติคณะกรรมการพนักงานเทศบาลจังหวัดลำพูน ในการ
ประชุมครั้งที่ 13/2558 เมื่อวันที่ 24 ธันวาคม 2558 จึงให้แก้ไขข้อมูลการกำหนดตำแหน่งและระดับ
ตำแหน่งในแผนอัตรากำลัง 3 ปี ประจำปีงบประมาณ 2558-2560 ดังนี้

ข้อ 1 ประกาศฉบับนี้เรียกว่า ประกาศเทศบาลตำบล เรื่อง แผนอัตรากำลัง 3 ปี ประจำปี
งบประมาณ 2558 – 2560 ฉบับแก้ไขเพิ่มเติม (ฉบับที่ 3) พ.ศ. 2558

ข้อ 2 ประกาศฉบับนี้ มีผลใช้บังคับตั้งแต่วันที่ 1 มกราคม 2559

ข้อ 3 ให้ยกเลิกการกำหนดตำแหน่งและระดับตำแหน่งในแผนอัตรากำลัง 3 ปี ประจำปี
งบประมาณ 2558 – 2560 และแก้ไขเพิ่มเติม ฉบับที่ 2 พ.ศ. 2558 โดยให้เป็นไปตามการกำหนดตำแหน่ง
และระดับตำแหน่งฉบับนี้แทน

ประกาศ ณ วันที่ 30 เดือน ธันวาคม พ.ศ. 2558

ร้อยตำรวจตรี

(เสนห์ มะโนจิตต์)

นายกเทศมนตรีตำบล

8.2 การวิเคราะห์การกำหนดตำแหน่ง (เดิม)

ตามข้อ 8.1 เทศบาลตำบล ได้วิเคราะห์กำหนดตำแหน่งของภารกิจที่จะต้องดำเนินการให้การปฏิบัติราชการ เป็นไปอย่างมีประสิทธิภาพ เสร็จเรียบร้อยแล้ว และนำผลการวิเคราะห์มาประมาณการ การใช้อัตรากำลังข้าราชการ พนักงานส่วน ท้องถิ่นและลูกจ้าง ในอนาคตว่าในระยะเวลา 3 ปี ต่อไปข้างหน้า จะต้องใช้จำนวนข้าราชการ พนักงานส่วนท้องถิ่นเท่าใดจึงจะ เหมาะสมกับภารกิจ และปริมาณงาน และเพื่อให้คุ้มค่าต่อการใช้จ่ายงบประมาณ ขององค์กรปกครองส่วนท้องถิ่นด้วย ทั้งนี้ เพื่อให้ สามารถบริหารงานเป็นไปอย่างมีประสิทธิภาพ ประสิทธิภาพ โดยนำผลการวิเคราะห์ตำแหน่งมากรอกข้อมูล ลงในกรอบอัตรากำลัง 3 ปี ดังนี้

การจัดทำกรอบอัตรากำลัง 3 ปี ระหว่างปี พ.ศ.2558 - 2560

ส่วนราชการ	กรอบ อัตรากำลัง เดิม	กรอบอัตรากำลังใหม่			เพิ่ม/ลด			หมายเหตุ
		2558	2559	2560	2558	2559	2560	
นักบริหารงานเทศบาล 7	1	1	1	1	-	-	-	
สำนักปลัด								
นักบริหารงานทั่วไป 7	1	1	1	1	-	-	-	
เจ้าหน้าที่วิเคราะห์นโยบายและแผน 4	1	1	1	1	-	-	-	
เจ้าหน้าที่บริหารงานทั่วไป 5	1	1	1	1	-	-	-	
บุคลากร 4	1	1	1	1	-	-	-	
นิติกร 5	1	1	1	1	-	-	-	
เจ้าพนักงานธุรการ 3	1	1	1	1	-	-	-	
เจ้าพนักงานป้องกันและบรรเทาสาธารณภัย 3	1	1	1	1	-	-	-	
เจ้าหน้าที่ป้องกันและบรรเทาสาธารณภัย 2	1	1	1	1	-	-	-	
พนักงานจ้าง								
พนักงานจ้างทั่วไป	5	5	5	5	-	-	-	
กองคลัง								
นักบริหารงานการคลัง 6	1	1	1	1	-	-	-	
นักวิชาการคลัง 5	2	2	2	2	-	-	-	
เจ้าพนักงานการเงินและบัญชี 2-4/5	-	1	1	1	+1	-	-	
นักวิชาการพัสดุ 5	1	1	1	1	-	-	-	
เจ้าพนักงานพัสดุ 6ว	1	1	1	1	-	-	-	
นักวิชาการจัดเก็บรายได้ 5	1	1	1	1	-	-	-	
เจ้าพนักงานธุรการ 2	1	1	1	1	-	-	-	
พนักงานจ้างทั่วไป								
พนักงานจ้างทั่วไป	2	2	2	2	-	-	-	
กองช่าง								
นักบริหารงานช่าง 6	1	1	1	1	-	-	-	

การจัดทำกรอบอัตรากำลัง 3 ปี ระหว่างปี พ.ศ.2558 - 2560

ส่วนราชการ	กรอบ อัตรากำลัง เดิม	กรอบอัตรากำลังใหม่			เพิ่ม/ลด			หมายเหตุ
		2558	2559	2560	2558	2559	2560	
นายช่างโยธา 6ว	1	1	1	1	-	-	-	
นายช่างโยธา 2-4/5	-	2	2	2	+2	-	-	
เจ้าพนักงานธุรการ 2	1	1	1	1	-	-	-	
นายช่างไฟฟ้า 3	1	1	1	1	-	-	-	
นายช่างไฟฟ้า 3	1	1	1	1	-	-	-	
ช่างเขียนแบบ 1-3/4	-	1	1	1	+1	-	-	
ลูกจ้างประจำพนักงานสูบน้ำ	1	1	1	1	-	-	-	ถ่ายโอน
พนักงานจ้าง								
พนักงานจ้างทั่วไป	2	2	2	2	-	-	-	
กองสาธารณสุขและสิ่งแวดล้อม								
นักบริหารงานสาธารณสุขและสิ่งแวดล้อม 6	1	1	1	1	-	-	-	
นักวิชาการสุขาภิบาล 5	1	1	1	1	-	-	-	
กองการศึกษา ศาสนา และวัฒนธรรม								
นักบริหารการศึกษา 6	1	1	1	1	-	-	-	
นักวิชาการศึกษา 3	1	1	1	1	-	-	-	
เจ้าพนักงานธุรการ 2	1	1	1	1	-	-	-	
พนักงานครูเทศบาล	6	9	9	9	+3	-	-	ถ่ายโอน
พนักงานจ้าง								
ผู้ช่วยครูผู้ดูแลเด็กอนุบาลและปฐมวัย	4	4	4	4	-	-	-	ถ่ายโอน
กองสวัสดิการสังคม								
นักบริหารงานสวัสดิการสังคม 6	1	1	1	1	-	-	-	
นักพัฒนาชุมชน 5	1	1	1	1	-	-	-	
พนักงานจ้างตามภารกิจ (ผู้มีคุณวุฒิ)								
ผู้ช่วยเจ้าพนักงานพัฒนาชุมชน	1	1	1	1	-	-	-	
กองส่งเสริมการเกษตร								
นักบริหารงานการเกษตร 6	1	1	1	1	-	-	-	
นักวิชาการเกษตร 3-5/6ว	1	1	1	1	-	-	-	
รวม	51	58	58	58	+7	-	-	

8.2 การวิเคราะห์การกำหนดตำแหน่ง (ใหม่)

ตามข้อ 8.1 เทศบาลตำบล ได้วิเคราะห์กำหนดตำแหน่งของภารกิจที่จะต้องดำเนินการให้การปฏิบัติราชการ เป็นไปอย่างมีประสิทธิภาพ เสร็จเรียบร้อยแล้ว และนำผลการวิเคราะห์มาประมาณการ การใช้อัตรากำลังข้าราชการ พนักงานส่วน ท้องถิ่นและลูกจ้าง ในอนาคตว่าในระยะเวลา 3 ปี ต่อไปข้างหน้า จะต้องใช้จำนวนข้าราชการ พนักงานส่วนท้องถิ่นเท่าใดจึงจะเหมาะสม กับภารกิจ และปริมาณงาน และเพื่อให้คุ้มค่าต่อการใช้จ่ายงบประมาณ ขององค์กรปกครองส่วนท้องถิ่นด้วย ทั้งนี้ เพื่อให้สามารถ บริหารงานเป็นไปอย่างมีประสิทธิภาพ ประสิทธิภาพ โดยนำผลการวิเคราะห์ตำแหน่งมากรอกข้อมูล ลงในกรอบอัตรากำลัง 3 ปี ดังนี้

การจัดทำกรอบอัตรากำลัง 3 ปี ระหว่างปี พ.ศ.2558 - 2560

ส่วนราชการ	กรอบ อัตรากำลัง เดิม	กรอบอัตรากำลังใหม่			เพิ่ม/ลด			หมายเหตุ
		2558	2559	2560	2558	2559	2560	
นักบริหารงานท้องถิ่น ระดับต้น	1	1	1	1	-	-	-	
สำนักปลัด								
นักบริหารงานทั่วไป ระดับต้น	1	1	1	1	-	-	-	
นักวิเคราะห์นโยบายและแผน ปฏิบัติการ	1	1	1	1	-	-	-	
นักจัดการงานทั่วไป ปฏิบัติการ	1	1	1	1	-	-	-	
นักทรัพยากรบุคคล ปฏิบัติการ	1	1	1	1	-	-	-	
นิติกร ปฏิบัติการ	1	1	1	1	-	-	-	
เจ้าพนักงานธุรการ ปฏิบัติงาน	1	1	1	1	-	-	-	
เจ้าพนักงานป้องกันและบรรเทาสาธารณภัย ปฏิบัติงาน	1	1	1	1	-	-	-	
เจ้าหน้าที่ป้องกันและบรรเทาสาธารณภัย ปฏิบัติงาน	1	1	1	1	-	-	-	
พนักงานจ้าง								
พนักงานจ้างทั่วไป	5	5	5	5	-	-	-	
กองคลัง								
นักบริหารงานการคลัง ระดับ ต้น	1	1	1	1	-	-	-	
นักวิชาการคลัง ชำนาญการ	1	1	1	1	-	-	-	
นักวิชาการคลัง ปฏิบัติการ	1	1	1	1	-	-	-	
เจ้าพนักงานการเงินและบัญชี ปง./ขง.	-	1	1	1	+1	-	-	
นักวิชาการพัสดุ ปฏิบัติการ	1	1	1	1	-	-	-	
เจ้าพนักงานพัสดุ ชำนาญงาน	1	1	1	1	-	-	-	
นักวิชาการจัดเก็บรายได้ ปฏิบัติการ	1	1	1	1	-	-	-	
เจ้าพนักงานธุรการ ปฏิบัติงาน	1	1	1	1	-	-	-	
พนักงานจ้างทั่วไป								
พนักงานจ้างทั่วไป	2	2	2	2	-	-	-	

การจัดทำกรอบอัตรากำลัง 3 ปี ระหว่างปี พ.ศ.2558 - 2560

ส่วนราชการ	กรอบ อัตรากำลัง เดิม	กรอบอัตรากำลังใหม่			เพิ่ม/ลด			หมายเหตุ
		2558	2559	2560	2558	2559	2560	
กองช่าง								
นักบริหารงานช่าง ระดับต้น	1	1	1	1	-	-	-	
นายช่างโยธา ชำนาญการ	1	1	1	1	-	-	-	
นายช่างโยธา ปง./ขง.	-	2	2	2	+2	-	-	
เจ้าพนักงานธุรการ ปฏิบัติงาน	1	1	1	1	-	-	-	
นายช่างไฟฟ้า ปฏิบัติงาน	1	1	1	1	-	-	-	
นายช่างเขียนแบบ ปง./ขง.	-	1	1	1	+1	-	-	
ลูกจ้างประจำพนักงานสูบน้ำ	1	1	1	1				ถ่ายโอน
พนักงานจ้าง								
พนักงานจ้างทั่วไป	2	2	2	2	-	-	-	
กองสาธารณสุขและสิ่งแวดล้อม								
นักบริหารงานสาธารณสุขและสิ่งแวดล้อม ระดับต้น	1	1	1	1	-	-	-	
นักวิชาการสุขาภิบาล ปฏิบัติการ	1	1	1	1	-	-	-	
กองการศึกษา ศาสนา และวัฒนธรรม								
นักบริหารการศึกษา ระดับต้น	1	1	1	1	-	-	-	
นักวิชาการศึกษา ปฏิบัติการ	1	1	1	1	-	-	-	
เจ้าพนักงานธุรการ ปฏิบัติงาน	1	1	1	1	-	-	-	
พนักงานครูเทศบาล	6	9	9	9	+3	-	-	ถ่ายโอน
พนักงานจ้าง								
ผู้ช่วยครูผู้ดูแลเด็กอนุบาลและปฐมวัย	4	4	4	4	-	-	-	ถ่ายโอน
กองสวัสดิการสังคม								
นักบริหารงานสวัสดิการสังคม ระดับต้น	1	1	1	1	-	-	-	
นักพัฒนาชุมชน ปฏิบัติการ	1	1	1	1	-	-	-	
พนักงานจ้างตามภารกิจ (ผู้มีคุณวุฒิ)								
ผู้ช่วยเจ้าพนักงานพัฒนาชุมชน	1	1	1	1	-	-	-	
กองส่งเสริมการเกษตร								
นักบริหารงานการเกษตร ระดับต้น	1	1	1	1	-	-	-	
นักวิชาการเกษตร ปฏิบัติการ	1	1	1	1	-	-	-	
รวม	51	58	58	58	+7	-	-	

9.ภาระค่าใช้จ่ายเกี่ยวกับเงินเดือนและประโยชน์ตอบแทนอื่น (เดิม)

การวิเคราะห์การกำหนดอัตราค่าจ้างเพิ่มของพนักงานเทศบาลสามัญและลูกจ้างเทศบาลตำบล

ที่	ชื่อสายงาน	ระดับ ตำแหน่ง	จำนวน ทั้งหมด	จำนวนที่มีอยู่ปัจจุบัน		อัตราตำแหน่งที่คาดว่าจะ ต้องใช้ ในช่วง ระยะเวลา 3 ปีข้างหน้า			กำลังคนที่ต้องการ			ภาระค่าใช้จ่ายที่ต้องการเพิ่มขึ้น			ค่าใช้จ่ายรวม (3)			หมายเหตุ
				(1)		2558	2559	2560	เพิ่ม(+)/ ลด(-)			(2)			2558	2559	2560	
				จำนวน คน	จำนวนเงิน (1)				2558	2559	2560	2558	2559	2560	2558	2559	2560	
1	สำนักปลัด นักบริหารงานเทศบาล	7	1	1	347,640	1	1	1	-	-	-	11,880	12,240	12,960	359,520	371,760	384,720	
2	นักบริหารงานทั่วไป	7	1	1	347,640	1	1	1	-	-	-	11,880	12,240	12,960	359,520	371,760	384,720	
3	เจ้าหน้าที่วิเคราะห์นโยบายและแผน	5	1	1	244,800	1	1	1	-	-	-	8,880	8,880	8,640	253,680	262,560	271,200	
4	เจ้าหน้าที่บริหารงานทั่วไป	5	1	1	240,480	1	1	1	-	-	-	8,760	8,760	8,760	249,240	258,000	249,240	
5	บุคลากร	4	1	1	214,560	1	1	1	-	-	-	7,200	7,440	7,440	221,760	229,200	236,640	
6	นิติกร	5	1	1	271,200	1	1	1	-	-	-	8,880	9,000	9,360	280,080	289,080	298,440	
7	เจ้าพนักงานธุรการ	3	1	1	177,720	1	1	1	-	-	-	5,760	6,600	7,320	183,480	190,080	197,400	
8	เจ้าพนักงานป้องกันและบรรเทา สาธารณภัย	3	1	1	165,840	1	1	1	-	-	-	6,000	5,880	5,760	171,840	177,720	183,480	
9	เจ้าพนักงานป้องกันและบรรเทาสา ธารณภัย	2	1	1	146,160	1	1	1	-	-	-	5,640	5,520	5,280	151,800	157,320	162,600	
	พนักงานจ้าง																	
10	พนักงานจ้างทั่วไป		5	4	432,000	5	5	5	-			108,000	-	-	540,000	540,000	540,000	
	กองคลัง																	
11	นักบริหารงานการคลัง	6	1	1	327,840	1	1	1	-	-	-	10,920	11,160	11,040	338,760	349,920	360,960	
12	นักวิชาการคลัง	6	1	1	230,400	1	1	1	-	-	-	9,240	9,720	10,080	239,640	249,360	259,440	
13	นักวิชาการคลัง	5	1	1	240,480	1	1	1	-	-	-	8,760	8,760	8,760	249,240	258,000	266,760	
14	เจ้าพนักงานการเงินและบัญชี	2-4/5	1	-	198,960	1	1	1	+1	-	-	7,080	7,080	7,080	206,040	213,120	220,200	ว่างเดิม

ที่	ชื่อสายงาน	ระดับ ตำแหน่ง	จำนวน ทั้งหมด	จำนวนที่มีอยู่ ปัจจุบัน		อัตราตำแหน่งที่คาดว่าจะ ต้องใช้ ในช่วง ระยะเวลา 3 ปีข้างหน้า			กำลังคนที่ต้องการ			ภาระค่าใช้จ่ายที่ต้องการเพิ่มขึ้น			ค่าใช้จ่ายรวม (3)			หมายเหตุ
				(1)		2558	2559	2560	เพิ่ม(+)/ลด(-)			(2)			2558	2559	2560	
				จำนวน คน	จำนวน เงิน(1)				2558	2559	2560	2558	2559	2560				
15	นักวิชาการพัสดุ	5	1	1	240,480	1	1	1	-	-	-	8,760	8,760	8,760	249,240	258,000	266,760	
16	เจ้าพนักงานพัสดุ	6ว	1	1	221,280	1	1	1	-	-	-	-	9,120	9,240	-	230,400	239,640	
17	นักวิชาการจัดเก็บรายได้	5	1	1	202,560	1	1	1	-	-	-	8,040	8,160	8,640	210,600	218,760	227,400	
18	เจ้าพนักงานธุรการ	2	1	1	156,840	1	1	1	-	-	-	6,000	5,880	6,000	162,840	168,720	174,720	
	พนักงานจ้าง																	
19	พนักงานจ้างทั่วไป		2	-	0	2	2	2	-	-	-	216,000	-	-	216,000	216,000	216,000	
	กองช่าง																	
20	นักบริหารงานช่าง	6	1	1	291,360	1	1	1	-	-	-	10,080	10,440	10,560	301,440	311,880	322,440	
21	นายช่างโยธา	6ว	1	1	216,720	1	1	1	-	-	-	9,000	9,240	9,360	225,720	234,960	244,320	
22	นายช่างโยธา	2-4/5	1	-	198,960	1	1	1	+1	-	-	7,080	7,080	7,080	206,040	213,120	220,200	ว่างเต็ม
23	นายช่างโยธา	2-4/5	1	-	198,960	1	1	1	+1	-	-	7,080	7,080	7,080	206,040	213,120	220,200	ว่างเต็ม
24	เจ้าพนักงานธุรการ	2	1	-	140,760	1	1	1	-	-	-	5,400	5,640	5,520	146,160	151,800	157,320	
25	นายช่างไฟฟ้า	3	1	1	162,840	1	1	1	-	-	-	5,880	6,000	6,000	168,720	174,720	180,720	
26	นายช่างไฟฟ้า	3	1	1	159,720	1	1	1	-	-	-	6,120	6,000	5,880	165,840	171,840	177,720	
27	ช่างเขียนแบบ	1-3/4	1	-	0	1	1	1	+1	-	-	165,780	5,640	5,640	165,780	171,420	177,060	ว่างเต็ม
28	ลูกจ้างประจำพนักงานสูบน้ำ*	-	1	1	-	1	1	1	-	-	-	-	-	-	-	-	-	ถ่ายโอน
	พนักงานจ้าง																	
29	พนักงานจ้างทั่วไป	-	2	-	216,000	2	2	2	-	-	-	-	-	-	216,000	216,000	216,000	

ที่	ชื่อสายงาน	ระดับ ตำแหน่ง	จำนวน ทั้งหมด	จำนวนที่มีอยู่ปัจจุบัน		อัตราตำแหน่งที่คาดว่าจะ จะต้องใช้ ในช่วง ระยะเวลา 3 ปีข้างหน้า			กำลังคนที่ต้องการ			ภาระค่าใช้จ่ายที่ต้องการเพิ่มขึ้น			ค่าใช้จ่ายรวม (3)			หมายเหตุ
				(1)		2558	2559	2560	เพิ่ม(+)/ ลด(-)			(2)			2558	2559	2560	
				จำนวน คน	จำนวนเงิน (1)				2558	2559	2560	2558	2559	2560				
30	กองสาธารณสุข นักบริหารงานสาธารณสุขและ สิ่งแวดล้อม	6	1	-	278,820	1	1	1	-	-	-	10,740	10,740	10,740	289,560	300,300	311,040	ว่างเต็ม
31	นักวิชาการสาขาภิบาล	5	1	1	235,920	1	1	1	-	-	-	8,880	8,880	8,880	244,800	253,680	262,560	
	กองการศึกษา ศาสนา และ วัฒนธรรม																	
32	นักบริหารการศึกษา	6	1	-	296,280	1	1	1	-	-	-	10,200	10,560	10,800	306,480	317,040	327,840	
33	นักวิชาการศึกษา	3	1	1	197,400	1	1	1	-	-	-	7,560	7,800	8,160	204,960	212,760	220,920	
34	เจ้าพนักงานธุรการ	1	1	1	159,720	1	1	1	-	-	-	6,120	6,000	5,880	165,840	171,840	177,720	
35	พนักงานครูเทศบาล		9	6	-	9	9	9	+3	-	-	-	-	-	-	-	-	ถ่ายโอน
	พนักงานจ้าง																	
36	ผู้ช่วยครูผู้ดูแลเด็กอนุบาลและปฐมวัย		4	4	-	4	4	4	-	-	-	-	-	-	-	-	-	ถ่ายโอน
	กองสวัสดิการสังคม																	
37	นักบริหารงานสวัสดิการสังคม	6	1	1	291,360	1	1	1	-	-	-	10,080	10,440	10,560	301,440	311,880	322,440	
38	นักพัฒนาชุมชน พนักงานจ้าง	5	1	1	235,920	1	1	1	-	-	-	8,880	8,880	8,880	244,800	253,680	262,560	
39	ผู้ช่วยเจ้าพนักงานพัฒนาชุมชน		1	1	0	1	1	1	-	-	-	2,760	2,760	2,760	138,120	140,880	143,640	ว่างเต็ม
	กองส่งเสริมการเกษตร																	
40	นักบริหารงานการเกษตร	6	1	-	278,820	1	1	1	-	-	-	10,740	10,740	10,740	289,560	300,300	311,040	ว่างเต็ม
41	นักวิชาการเกษตร	3-5/6ว	1	-	242,700	1	1	1	-	-	-	8,580	8,580	8,580	251,280	259,860	268,440	ว่างเต็ม
(4)	รวม		58	41	8,209,140	58	57	58	+7	-	-	750,060	279,120	282,600	8,881,860	9,390,840	9,664,500	

ที่	ชื่อสายงาน	ระดับตำแหน่ง	จำนวนทั้งหมด	จำนวนที่มีอยู่ปัจจุบัน (1)		อัตราตำแหน่งที่คาดว่าจะต้องใช้ ในช่วงระยะเวลา 3 ปีข้างหน้า			กำลังคนที่ต้องการ			ภาระค่าใช้จ่ายที่			ค่าใช้จ่ายรวม (3)			หมายเหตุ	
				จำนวนคน	จำนวนเงิน(1)	2558	2559	2560	เพิ่ม(+)/ลด(-)			ต้องการเพิ่มขึ้น (2)			2558	2559	2560		
									2558	2559	2560	2558	2559	2560					
(5)	ประมาณการประโยชน์ตอบแทนอื่น 20 %																		
(6)	รวมเป็นค่าใช้จ่ายบุคคลทั้งสิ้น																		
(5)	ประมาณการประโยชน์ตอบแทนอื่น 20 %																		
(7)	คิดเป็นร้อยละ 40 % ของงบประมาณรายจ่ายประจำปี																		

*ลำดับที่ 28 ลูกจ้างประจำพนักงานสูบน้ำ เป็นลูกจ้างประจำโครงการถ่ายโอนฯ

ลำดับที่ 35 - 36 พนักงานครูเทศบาล และ ผู้ช่วยครูผู้ดูแลเด็กอนุบาลและปฐมวัย เป็น งบประมาณถ่ายโอน

หมายเหตุ	เทศบาลตำบลลี่ ตั้งงบประมาณตามเทศบัญญัติงบประมาณ รายจ่ายประจำปี พ.ศ. 2558 ไร่ จำนวน	32,000,000.00	- บาท
	เทศบาลตำบลลี่ มีงบประมาณ รายจ่ายประจำปี พ.ศ. 2559 จำนวน	$(32,000,000 \times 5\%) + 32,000,000 =$	33,600,000.00 - บาท
	เทศบาลตำบลลี่ มีงบประมาณ รายจ่ายประจำปี พ.ศ. 2560 จำนวน	$(33,600,000 \times 5\%) + 33,600,000 =$	35,280,000.00 - บาท

(1) รายจ่ายจริง

(2) คิดจาก (เงินเดือนขั้นต่ำ+ขั้นสูงของระดับตำแหน่งที่เพิ่มขึ้นหารด้วย2 คูณด้วย12) + ชั้นเงินเดือนคนเดิมที่เพิ่มขึ้น

(3) ภาระค่าใช้จ่ายปีที่ผ่านมา + (2)

(4) รวมค่าใช้จ่ายทั้งหมด

(5) คิดจากค่าจ้างพนักงานจ้างตามแผนอัตราค่าจ้าง 4 ปี

(6) คิดจาก (4) คูณด้วย 20%

(7) คิดจาก (4) + (5) + (6) หารด้วยจำนวนงบประมาณรายจ่ายประจำปีนั้นคูณด้วย 100

9. ภาระค่าใช้จ่ายเกี่ยวกับเงินเดือนและประโยชน์ตอบแทนอื่น (ใหม่)

การวิเคราะห์การกำหนดอัตราค่าจ้างเพิ่มของพนักงานเทศบาลสามัญและลูกจ้างเทศบาลตำบล

ที่	ชื่อสายงาน	ระดับตำแหน่ง	จำนวนทั้งหมด	จำนวนที่มีอยู่ปัจจุบัน		อัตราตำแหน่งที่คาดว่าจะต้องใช้ ในช่วงระยะเวลา 3 ปีข้างหน้า			กำลังคนที่ต้องการ			ภาระค่าใช้จ่ายที่ต้องการเพิ่มขึ้น (2)			ค่าใช้จ่ายรวม (3)			หมายเหตุ
				จำนวนคน	จำนวนเงิน (1)	2558	2559	2560	เพิ่ม(+)/ลด(-)			2558	2559	2560	2558	2559	2560	
									2558	2559	2560							
สำนักงานปลัด																		
1	นักบริหารงานท้องถิ่น	ต้น	1	1	371,760	1	1	1	-	-	-	11,880		14,460	359,520	376,260	390,720	
2	นักบริหารงานทั่วไป	ต้น	1	1	378,360	1	1	1	-	-	-	11,880		12,960	359,520	378,360	391,320	
3	นักวิเคราะห์นโยบายและแผน	ปฏิบัติการ	1	1	262,560	1	1	1	-	-	-	8,880		8,640	253,680	262,560	271,200	
4	นักจัดการงานทั่วไป	ปฏิบัติการ	1	1	253,680	1	1	1	-	-	-	8,760		8,880	249,240	253,680	262,560	
5	นักทรัพยากรบุคคล	ปฏิบัติการ	1	1	229,200	1	1	1	-	-	-	7,200		8,040	221,760	229,560	237,600	
6	นิติกร	ปฏิบัติการ	1	1	289,080	1	1	1	-	-	-	8,880		9,360	280,080	289,080	298,440	
7	เจ้าพนักงานธุรการ	ปฏิบัติงาน	1	1	199,800	1	1	1	-	-	-	5,760		7,440	183,480	199,800	207,240	
8	เจ้าพนักงานป้องกันและบรรเทาสาธารณภัย	ปฏิบัติงาน	1	1	177,720	1	1	1	-	-	-	6,000		7,320	171,840	177,960	185,280	
9	เจ้าพนักงานป้องกันและบรรเทาสาธารณภัย	ปฏิบัติงาน	1	1	157,320	1	1	1	-	-	-	5,640		7,080	151,800	158,040	165,120	
พนักงานจ้าง																		
10	พนักงานจ้างทั่วไป		5	4	432,000	5	5	5	-			108,000		0	540,000	540,000	540,000	
กองคลัง																		
11	นักบริหารงานการคลัง	ต้น	1	1	349,920	1	1	1	-	-	-	10,920		13,980	338,760	351,780	365,760	
12	นักวิชาการคลัง	ชำนาญการ	1	1	249,360	1	1	1	-	-	-	9,240		11,100	239,640	249,420	260,520	
13	นักวิชาการคลัง	ปฏิบัติการ	1	1	258,000	1	1	1	-	-	-	8,760		8,760	249,240	258,000	266,760	

ที่	ชื่อสายงาน	ระดับตำแหน่ง	จำนวนทั้งหมด	จำนวนที่มีอยู่ปัจจุบัน (1)		อัตราตำแหน่งที่คาดว่าจะต้องใช้ ในช่วงระยะเวลา 3 ปีข้างหน้า			กำลังคนที่ต้องการ			ภาระค่าใช้จ่ายที่ต้องการเพิ่มขึ้น (2)			ค่าใช้จ่ายรวม (3)			หมายเหตุ
				จำนวนคน	จำนวนเงิน(1)	2558	2559	2560	เพิ่ม(+)/ลด(-)			2558	2559	2560	2558	2559	2560	
									2558	2559	2560							
30	นักบริหารงานสาธารณสุขและสิ่งแวดล้อม	ต้น	1	-	435,600	1	1	1	-	-	-	10,740		13,620	289,560	388,200	401,820	ว่างเดิม
31	นักวิชาการสุขาภิบาล	ชำนาญการ	1	1	269,880	1	1	1	-	-	-	8,880		11,940	244,800	270,660	282,600	
	กองการศึกษา ศาสนา และวัฒนธรรม																	
32	นักบริหารงานศึกษา	ต้น	1	1	322,440	1	1	1	-	-	-	10,200		12,360	306,480	323,520	335,880	
33	นักวิชาการศึกษา	ปฏิบัติการ	1	1	208,800	1	1	1	-	-	-	7,560		8,580	204,960	209,820	218,400	
34	เจ้าพนักงานธุรการ	ปฏิบัติงาน	1	1	171,840	1	1	1	-	-	-	6,120		8,340	165,840	173,340	181,680	
35	พนักงานครูเทศบาล		9	6	-	9	9	9	+3	-	-	-			-			ถ่ายโอน
	พนักงานจ้าง																	
36	ผู้ช่วยครูผู้ดูแลเด็กอนุบาลและปฐมวัย		4	4	-	4	4	4	-	-	-	-			-			ถ่ายโอน
	กองสวัสดิการสังคม																	
37	นักบริหารงานสวัสดิการสังคม	ต้น	1	1	311,880	1	1	1	-	-	-	10,080		11,940	301,440	312,660	324,600	
38	นักพัฒนาชุมชน	ปฏิบัติการ	1	1	253,680	1	1	1	-	-	-	8,880		8,880	244,800	253,680	262,560	
	พนักงานจ้าง																	
49	ผู้ช่วยเจ้าพนักงานพัฒนาชุมชน		1	1	0	1	1	1	-	-	-	2,760		5,040		126,000	131,040	ว่างเดิม
	กองส่งเสริมการเกษตร																	
40	นักบริหารงานเกษตร	ต้น	1	-	435,600	1	1	1	-	-	-	10,740		13,620	289,560	388,200	401,820	ว่างเดิม
42	นักวิชาการเกษตร	ชำนาญการ	1	1	296,760	1	1	1	-	-	-	8,580		13,440	251,280	298,200	311,640	
(4)	รวม		58	44	9,551,460	58	59	58	+7	+1	-	590,160		344,580	8,743,740	9,932,820	10,277,400	
(5)	ประมาณการประโยชน์ตอบแทนอื่น 20%														1,748,748	1,986,564	2,055,480	

ที่	ชื่อสายงาน	ระดับตำแหน่ง	จำนวนทั้งหมด	จำนวนที่มีอยู่ปัจจุบัน (1)		อัตราตำแหน่งที่คาดว่าจะต้องใช้ ในช่วงระยะเวลา 3 ปีข้างหน้า			กำลังคนที่ต้องการ เพิ่ม(+)/ลด(-)			ภาระค่าใช้จ่ายที่ต้องการเพิ่มขึ้น (2)			ค่าใช้จ่ายรวม (3)			หมายเหตุ
				จำนวนคน	จำนวนเงิน(1)	2558	2559	2560	2558	2559	2560	2558	2559	2560	2558	2559	2560	
				(6)	รวมเป็นค่าใช้จ่ายบุคคลทั้งสิ้น													
(7)	คิดเป็นร้อยละ 40 % ของงบประมาณรายจ่ายประจำปี														32.79	33.11	32.63	

*ลำดับที่ 28 ลูกจ้างประจำพนักงานสูบน้ำ เป็นลูกจ้างประจำโครงการถ่ายโอนฯ

ลำดับที่ 35 - 36 พนักงานครูเทศบาล และ ผู้ช่วยครูผู้ดูแลเด็กอนุบาลและปฐมวัย เป็น งบประมาณถ่ายโอน

หมายเหตุ	เทศบาลตำบลลี่ ตั้งงบประมาณตามเทศบัญญัติงบประมาณ รายจ่ายประจำปี พ.ศ. 2558 ไร่ จำนวน	32,000,000.00	- บาท
	เทศบาลตำบลลี่ มีงบประมาณ รายจ่ายประจำปี พ.ศ. 2559 จำนวน	36,000,000.00	- บาท
	เทศบาลตำบลลี่ มีงบประมาณ รายจ่ายประจำปี พ.ศ. 2560 จำนวน	(36,000,000 X 5%) + 36,000,000 =	37,800,000.00 - บาท

(1) รายจ่ายจริง

(2) คิดจาก (เงินเดือนขั้นต่ำ+ขั้นสูงของระดับตำแหน่งที่เพิ่มขึ้นหารด้วย2 คูณด้วย12) + ชั้นเงินเดือนคนเดิมที่เพิ่มขึ้น

(3) ภาระค่าใช้จ่ายปีที่ผ่านมา + (2)

(4) รวมค่าใช้จ่ายทั้งหมด

(5) คิดจากค่าจ้างพนักงานจ้างตามแผนอัตราค่าจ้าง 4 ปี

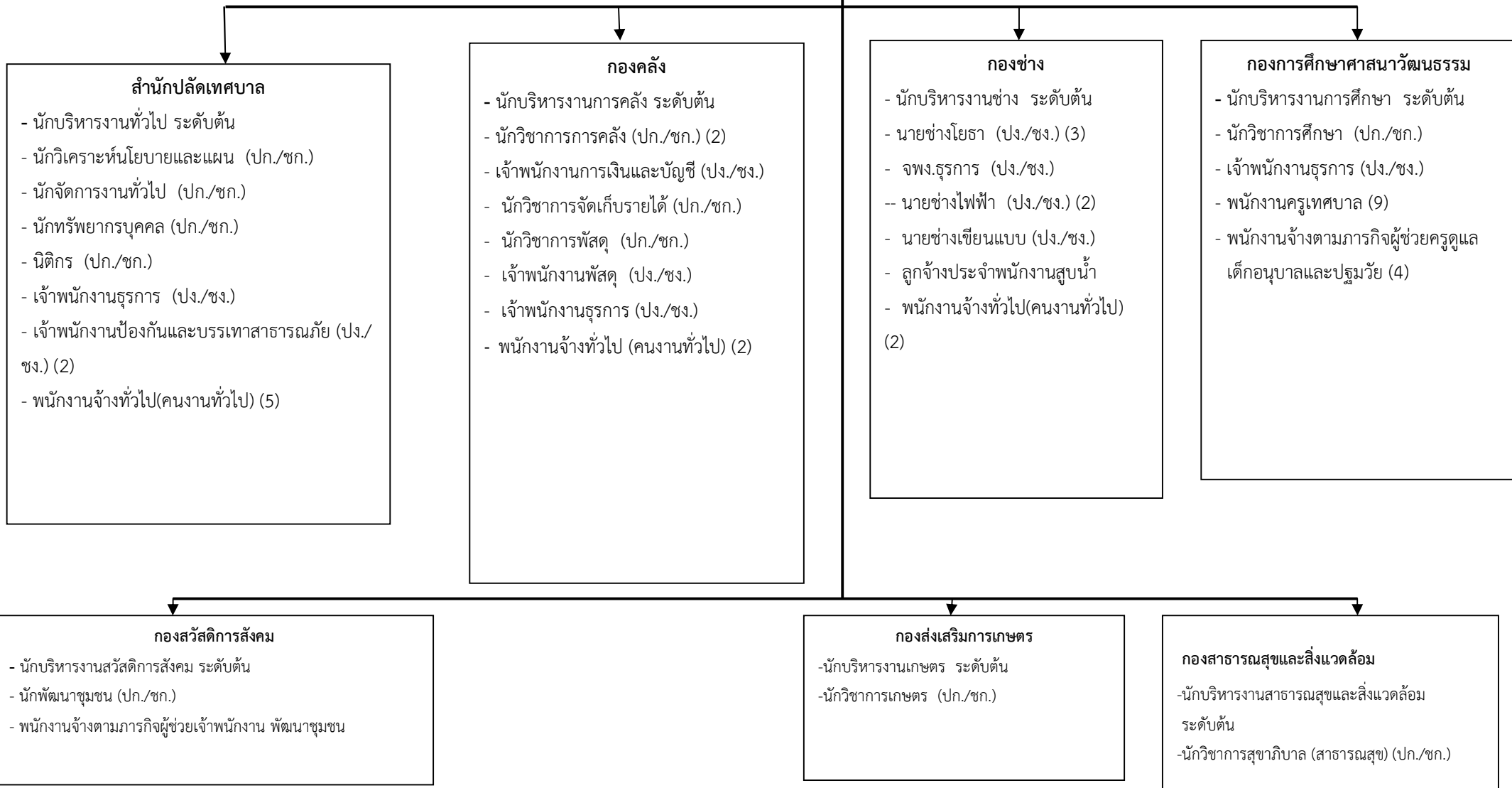
(6) คิดจาก (4) คูณด้วย 20%

(7) คิดจาก (4) + (5) + (6) หารด้วยจำนวนงบประมาณรายจ่ายประจำปีนั้นคูณด้วย 100

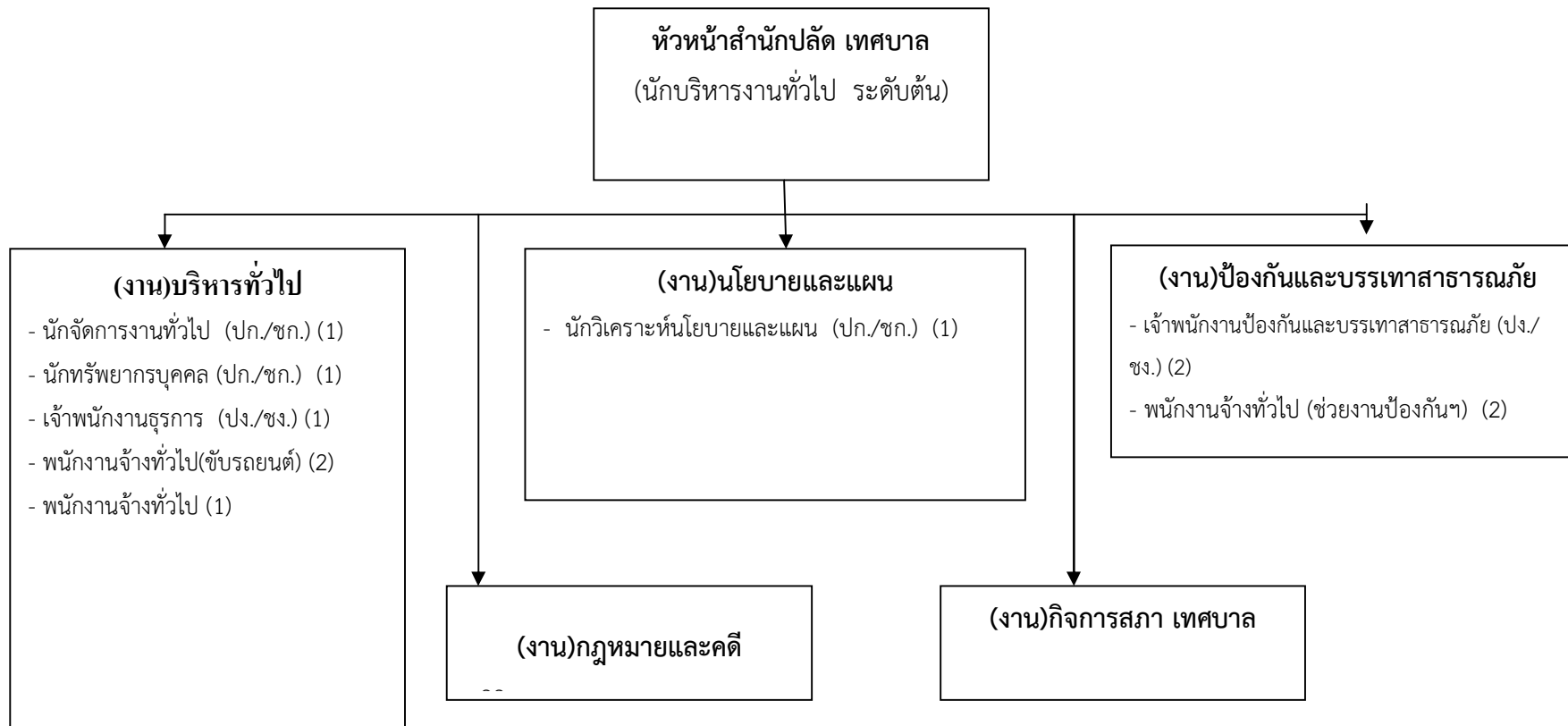
10. แผนภูมิโครงสร้างการแบ่งส่วนราชการตามแผนอัตรากำลัง 3 ปี

โครงสร้างส่วนราชการ เทศบาลตำบล

ปลัดเทศบาลตำบล
(นักบริหารงานท้องถิ่น ระดับต้น)

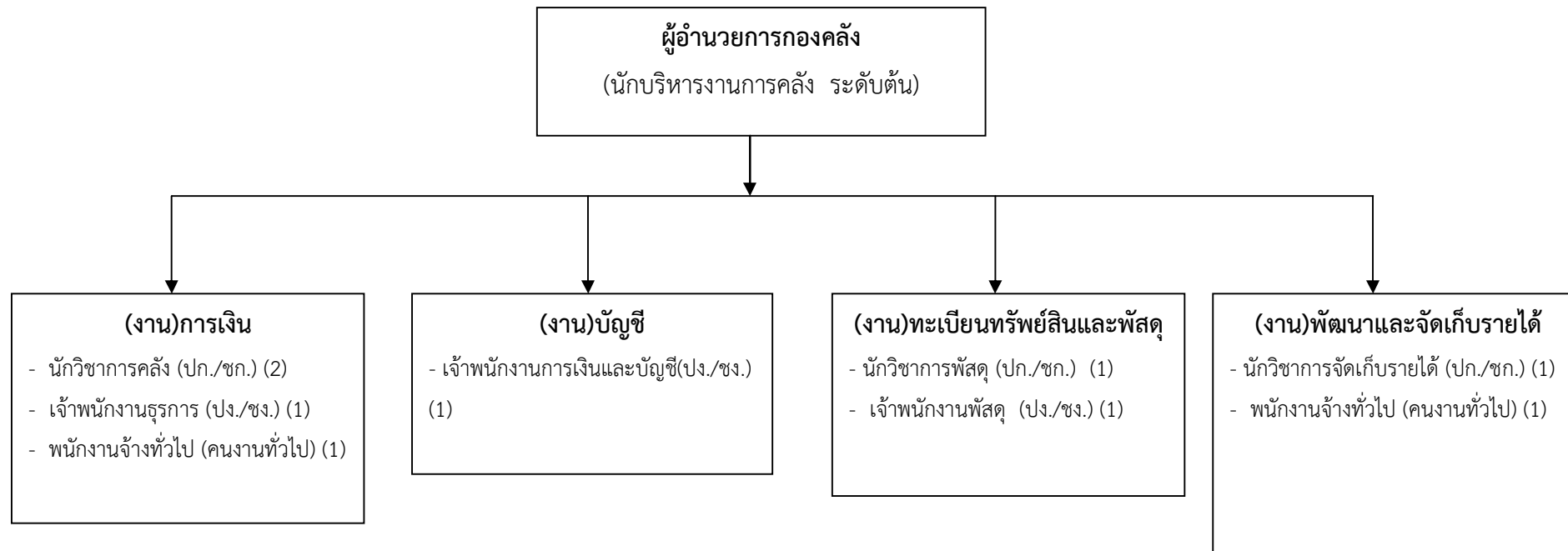


โครงสร้างของสำนักปลัด เทศบาลตำบล



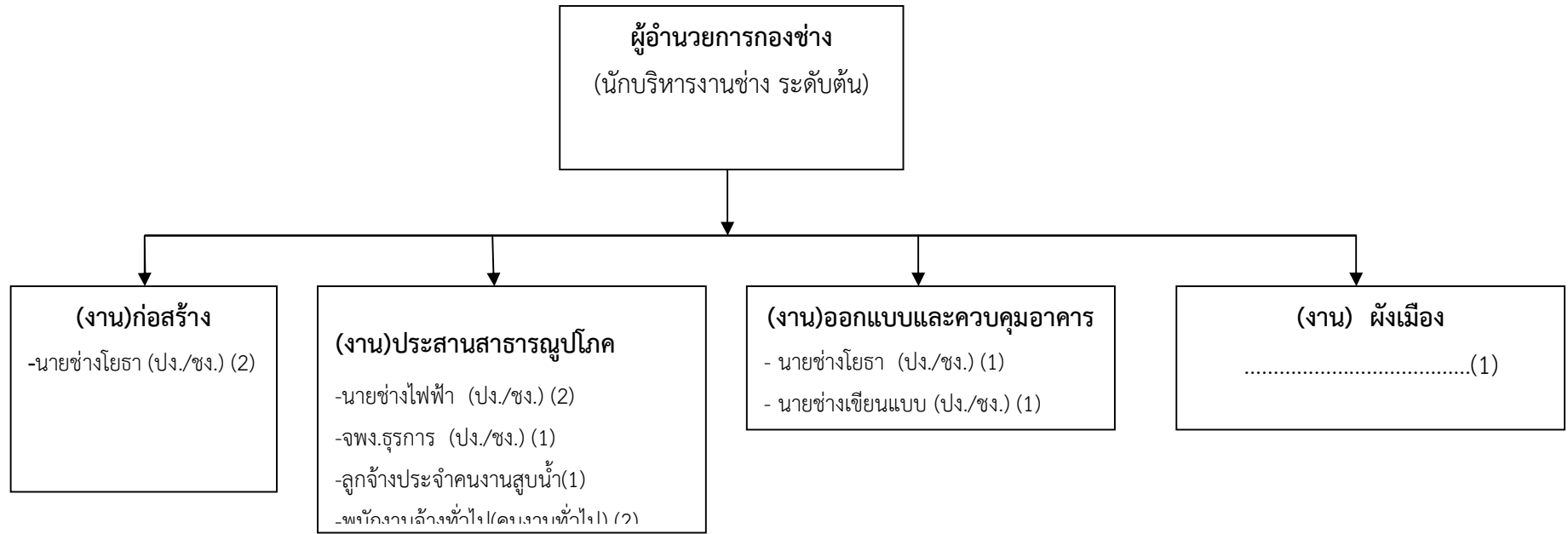
ประเภท	อำนาจ การท้องถิ่น	วิชาการ				ทั่วไป			ลูกจ้าง ประจำ	พนักงาน จ้าง
		ปฏิบัติ การ	ชำนาญ การ	ชำนาญ การพิเศษ	เชี่ยวชาญ	ปฏิบัติงาน	ชำนาญ งาน	อาวุโส		
ระดับ	ต้น									
จำนวน	1	4	-	-	-	3	-	-	-	5

โครงสร้างกองคลัง



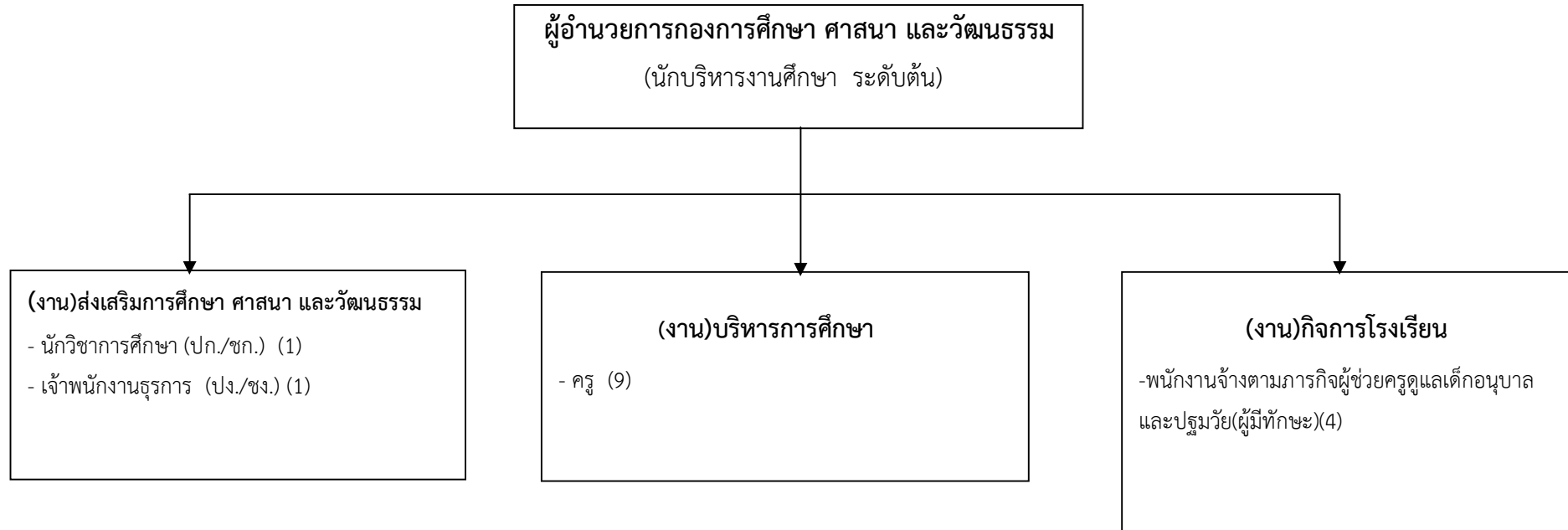
ประเภท	อำนาจ การท้องถิ่น	วิชาการ				ทั่วไป			ลูกจ้าง ประจำ	พนักงาน จ้าง
		ปฏิบัติ การ	ชำนาญ การ	ชำนาญ การพิเศษ	เชี่ยวชาญ	ปฏิบัติงาน	ชำนาญ งาน	อาวุโส		
ระดับ	ต้น									
จำนวน	1	3	1	-	-	2	1	-		2

โครงสร้างกองช่าง



ประเภท	อำนาจ การท้องถิ่น	วิชาการ				ทั่วไป			ลูกจ้าง ประจำ	พนักงาน จ้าง
		ปฏิบัติ การ	ชำนาญ การ	ชำนาญ การพิเศษ	เชี่ยวชาญ	ปฏิบัติงาน	ชำนาญ งาน	อาวุโส		
ระดับ	ต้น									
จำนวน	1	-	-	-	-	6	1	-	1	2

โครงสร้างกองการศึกษา ศาสนา และวัฒนธรรม



ประเภท	อำนาจ การท้องถิ่น	วิชาการ				ทั่วไป			ครู	ลูกจ้าง ประจำ	พนักงาน จ้าง
		ปฏิบัติ การ	ชำนาญ การ	ชำนาญ การพิเศษ	เชี่ยวชาญ	ปฏิบัติงาน	ชำนาญ งาน	อาวุโส			
ระดับ	ต้น										
จำนวน	1	1	-	-	-	1	-	-	9	-	4

๑๑.บัญชีแสดงจัดคนลงสู่ตำแหน่งและกำหนดเลขที่ตำแหน่งในส่วนราชการ

ที่	ชื่อ - สกุล	คุณวุฒิ	กรอบอัตราเก่าเดิม			กรอบอัตราค่าใหม่				เงินเดือน			หมายเหตุ
			เลขที่ตำแหน่ง	ตำแหน่ง	ระดับ	เลขที่ตำแหน่ง	ตำแหน่ง	ประเภทตำแหน่ง	ระดับตำแหน่ง	เงินเดือน	เงินประจำตำแหน่ง	เงินเพิ่มอื่น /เงินค่าตอบแทน	
1	นางสาวจิราพร ต้นสุวัฒน์	ศิลปศาสตรบัณฑิต/รัฐศาสตร์/ มหาวิทยาลัยรามคำแหง	00 - 0101 - 001	ปลัดเทศบาล (นักบริหารงาน เทศบาล)	7	๕๓-๒-๐๐-๑๑๐๑-๐๐๑	ปลัดเทศบาล (นักบริหารงาน ท้องถิ่น)	บริหารท้องถิ่น	ต้น	27,480	4,000	-	
2	นายวิชัย วงศ์บุญมา	รัฐประศาสนศาสตรมหาบัณฑิต/ รัฐประศาสนศาสตร์/มหาวิทยาลัย นอร์ท-เชียงใหม่	01 - 0102 - 001	หัวหน้าสำนัก ปลัด (นักบริหารงาน ทั่วไป)	7	๕๓-๒-๐๑-๒๑๐๑-๐๐๑	หัวหน้า สำนักปลัด (นักบริหารงาน ทั่วไป)	อำนาจการท้องถิ่น	ต้น	28,030	3,600	-	
3	นางสาวสุกัญญา หมูคำ	รัฐประศาสนศาสตรบัณฑิต/ รัฐประศาสนศาสตร์/ มหาวิทยาลัยสุโขทัยธรรมาราช	01 - 0108 - 001	เจ้าหน้าที่ วิเคราะห์ฯ	5	๕๓-๒-๐๑-๓๑๐๓-๐๐๑	นักวิเคราะห์ นโยบายและแผน	วิชาการ	ปฏิบัติการ	21,880	-	-	
4	นายศรวิธรรม ป่อจุมปู	รัฐประศาสนศาสตรบัณฑิต/ รัฐประศาสนศาสตร์/สถาบันราช ภัฏลำปาง	01 - 0201 - 001	เจ้าหน้าที่ บริหารงาน ทั่วไป	5	๕๓-๒-๐๑-๓๑๐๑-๐๐๑	นักจัดการงาน ทั่วไป	วิชาการ	ปฏิบัติการ	21,140	-	-	
5	นางณัฐมน วันนารัตน์	รัฐศาสตรมหาบัณฑิต/สห วิทยาการเพื่อการพัฒนาท้องถิ่น/ มหาวิทยาลัยรามคำแหง	01 - 0212 - 001	บุคลากร	4	๕๓-๒-๐๑-๓๑๐๒-๐๐๑	นักทรัพยากร บุคคล	วิชาการ	ปฏิบัติการ	19,100	-	-	
6	นายชูศักดิ์ คำแปง	นิติศาสตรบัณฑิต เอก นิติศาสตร์/ มหาวิทยาลัยรามคำแหง	01 - 0202 - 001	นิติกร	5	๕๓-๒-๐๑-๓๑๐๕-๐๐๑	นิติกร	วิชาการ	ปฏิบัติการ	24,090	-	-	
7	นางสาวสุภาพร สิงห์ท่า	ประกาศนียบัตรวิชาชีพชั้นสูง / คอมพิวเตอร์ธุรกิจ /ร.ร.ศรีธนา พาณิชย์เทคโนโลยีเชียงใหม่	05 - 0212 - 002	เจ้าพนักงาน ธุรการ	3	๕๓-๒-๐๑-๔๑๐๑-๐๐๑	เจ้าพนักงาน ธุรการ	ทั่วไป	ปฏิบัติงาน	16,650	-	-	
8	นายณพรัตน์ บุญประจักษ์	วิทยาศาสตร์บัณฑิต / เทคโนโลยีอุตสาหกรรม อิเล็กทรอนิกส์ / มหาวิทยาลัยราช ภัฏร้อยเอ็ด	01 - 0222 - 001	เจ้าพนักงาน ป้องกัน	3	๕๓-๒-๐๑-๔๘๐๕-๐๐๑	เจ้าพนักงาน ป้องกัน	ทั่วไป	ปฏิบัติงาน	14,810	-	-	

ที่	ชื่อ - สกุล	คุณวุฒิ	กรอบอัตราเก่าเดิม			กรอบอัตรากำลังใหม่				เงินเดือน			หมายเหตุ
			เลขที่ตำแหน่ง	ตำแหน่ง	ระดับ	เลขที่ตำแหน่ง	ตำแหน่ง	ประเภทตำแหน่ง	ระดับตำแหน่ง	เงินเดือน	เงินประจำตำแหน่ง	เงินเพิ่มอื่น/เงินค่าตอบแทน	
9	นายธิดศักดิ์ เชื้อนเพชร	ประกาศนียบัตรวิชาชีพชั้นสูง/ช่างยนต์/ โรงเรียนโปลิเทคนิคลานนา เชียงใหม่	01 - 02210 - 002	เจ้าพนักงานป้องกัน ฯ	2	๕๓-๒-๐๑-๔๘๐๕-๐๐๒	เจ้าพนักงาน ป้องกันฯ	ทั่วไป	ปฏิบัติงาน	13,110	-	-	
10	พนักงานจ้างทั่วไป นายนาหวี เตจาโทน	ปริญญาตรี (รัฐประศาสนศาสตร์บัณฑิต)	-	คนงานทั่วไป	-	-	คนงานทั่วไป		-	9,000	-	-	
11	นายจักกฤษ ชุมภูวัน	ปวส.	-	คนงานทั่วไป	-	-	คนงานทั่วไป		-	9,000	-	-	
12	นายจักรพงษ์ ใจสุยะ	ปริญญาตรี (รัฐศาสตร์)	-	คนงานทั่วไป	-	-	คนงานทั่วไป		-	9,000	-	-	
13	นางศิริวรรณ ปอกันทา	ม. 6	-	คนงานทั่วไป	-	-	คนงานทั่วไป		-	9,000	-	-	
14	ตำแหน่งว่าง	-	-	-	-	-	คนงานทั่วไป		-	9,000	-	-	
15	กองคลัง น.ส.ทองเพียร เชื้อนแก้ว	ศิลปศาสตรบัณฑิต/การจัดการทั่วไป/สถาบัน ราชภัฏนครปฐม	04 - 0103 - 001	หัวหน้ากองคลัง (นักบริหารงานการ คลัง)	6	๕๓-๒-๐๔-๒๑๐๒-๐๐๑	ผู้อำนวยการกอง คลัง (นัก บริหารงานการ คลัง)	อำนวยการ ท้องถิ่น	ต้น	25,660	3,600	-	
16	นางอรัญญา เงินมูล	บริหารธุรกิจบัณฑิต/การบัญชี/สถาบันราชภัฏ ลำปาง	04 - 0304 - 001	นักวิชาการคลัง	5	๕๓-๒-๐๔-๓๒๐๒-๐๐๒	นักวิชาการคลัง	วิชาการ	ปฏิบัติการ	21,500	-	-	
17	นางวราภรณ์ เชียงจันทร์	บริหารธุรกิจมหาบัณฑิต/บัญชีบริหาร/สถาบัน วิทยาลัยเทคโนโลยีสยาม	04 - 0304 - 002	นักวิชาการคลัง	5	๕๓-๒-๐๔-๓๒๐๒-๐๐๑	นักวิชาการคลัง	วิชาการ	ชำนาญ การ	20,780	-	-	
18	ตำแหน่งว่าง	-	04 - 0306 - 001	เจ้าพนักงานการเงิน และบัญชี	2-4/5	๕๓-๒-๐๔-๔๒๐๑-๐๐๑	เจ้าพนักงาน การเงินและ บัญชี	ทั่วไป	ปง./ขง.		-	-	
20	นายสฤติย์ ชันทะสินธุ์	บริหารธุรกิจบัณฑิต /การตลาด/ มหาวิทยาลัยแม่โจ้	04 - 0311 - 001	นักวิชาการพัสดุ	5	๕๓-๒-๐๔-๓๒๐๔-๐๐๑	นักวิชาการพัสดุ	วิชาการ	ปฏิบัติการ	21,500	-	-	
21	นางสาวเนาวรัตน์ จันทรา	บริหารธุรกิจบัณฑิต สาขาการบริหารธุรกิจ (การบัญชี)/ มหาวิทยาลัยราชภัฏลำปาง	04 - 0313 - 001	เจ้าพนักงานพัสดุ	2-4/5	๕๓-๒-๐๔-๔๒๐๓-๐๐๑	เจ้าพนักงาน พัสดุ	ทั่วไป	ชำนาญ งาน	19,200	-	-	

ที่	ชื่อ - สกุล	คุณวุฒิ	กรอบอัตรากำลังเดิม			กรอบอัตรากำลังใหม่				เงินเดือน			หมายเหตุ
			เลขที่ตำแหน่ง	ตำแหน่ง	ระดับ	เลขที่ตำแหน่ง	ตำแหน่ง	ประเภทตำแหน่ง	ระดับตำแหน่ง	เงินเดือน	เงินประจำตำแหน่ง	เงินเพิ่มอื่น/เงินค่าตอบแทน	
22	นางพัชรภรณ์ แจ่มคำ	บริหารธุรกิจบัณฑิต/การจัดการ/มหาวิทยาลัยเทคโนโลยีราชมงคลสุวรรณภูมิ	04 - 0310 - 001	นักวิชาการจัดเก็บรายได้	5	๕๓-๒-๐๔-๓๒๐๓-๐๐๑	นักวิชาการจัดเก็บรายได้	วิชาการ	ปฏิบัติการ	17,890	-	-	
25	นางอารณ์ ไพรัตน์	บริหารธุรกิจ /สาขาคอมพิวเตอร์ /มหาวิทยาลัยการอาชีพนครนายก	04 - 0211 - 002	เจ้าพนักงานธุรการ	2	๕๓-๒-๐๔-๔๑๐๑-๐๐๒	เจ้าพนักงานธุรการ	ทั่วไป	ปฏิบัติงาน	14,060	-	-	
	พนักงานจ้างทั่วไป												
26	ตำแหน่งว่าง	-	-	-	-	-	คนงานทั่วไป		-	9,000	-	-	
27	ตำแหน่งว่าง	-	-	-	-	-	คนงานทั่วไป		-	9,000	-	-	
	กองช่าง												
28	นายปภาวิน ปัญญาเทพ	บริหารธุรกิจบัณฑิต/การจัดการงานก่อสร้าง/มหาวิทยาลัยสุโขทัยธรรมมาธิราช	05 - 0104 - 001	หัวหน้ากองช่าง (นักบริหารงานช่าง)	6	๕๓-๒-๐๕-๒๑๐๓-๐๐๑	ผู้อำนวยการกองช่าง (นักบริหารงานช่าง)	ผู้อำนวยการท้องถิ่น	ต้น	22,490	3,600	-	
29	นายอศุขย์ ใจก้อน	บริหารธุรกิจบัณฑิต/การจัดการงานก่อสร้าง/มหาวิทยาลัยสุโขทัยธรรมมาธิราช	05 - 0503 - 001	นายช่างโยธา	6ว	๕๓-๒-๐๕-๔๗๐๑-๐๐๑	นายช่างโยธา	ทั่วไป	ชำนาญงาน	19,580	-	-	
30			05 - 0523 - 001	นายช่างไฟฟ้า	2	๕๓-๒-๐๕-๔๗๐๖-๐๐๒	นายช่างไฟฟ้า	ทั่วไป	ปง./ชง.		-	-	
31	นายกิตติพงษ์ พุฒโต	วิทยาศาสตร์บัณฑิต/เทคโนโลยีอุตสาหกรรม/มหาวิทยาลัยราชภัฏกำแพงเพชร	05 - 0524 - 002	นายช่างไฟฟ้า	2	๕๓-๒-๐๕-๔๗๐๖-๐๐๑	นายช่างไฟฟ้า	ทั่วไป	ปฏิบัติงาน	14,560	-	-	
32	นายประจวบ คะอังกู	รัฐศาสตรบัณฑิต/มหาวิทยาลัยสุโขทัยธรรมมาธิราช	001	พนักงานสูบน้ำ		001	พนักงานสูบน้ำ			16,340	-	-	
33	ตำแหน่งว่าง	-	05 - 0503 - 002	นายช่างโยธา 2-4/5	2-4/5	๕๓-๒-๐๕-๔๗๐๑-๐๐๒	นายช่างโยธา	ทั่วไป	ปง./ชง.		-	-	

ที่	ชื่อ - สกุล	คุณวุฒิ	กรอบอัตราเก่าเดิม			กรอบอัตราค่าจ้างใหม่				เงินเดือน			หมายเหตุ
			เลขที่ตำแหน่ง	ตำแหน่ง	ระดับ	เลขที่ตำแหน่ง	ตำแหน่ง	ประเภทตำแหน่ง	ระดับตำแหน่ง	เงินเดือน	เงินประจำตำแหน่ง	เงินเพิ่มอื่น / เงินค่าตอบแทน	
34	ตำแหน่งว่าง	-	05 - 0503 - 002	นายช่างโยธา 2-4/5	2-4/5	๕๓-๒-๐๕-๔๗๐๑-๐๐๓	นายช่างโยธา	ทั่วไป	ปง./ขง.		-	-	
36	ตำแหน่งว่าง	-		ช่างเขียนแบบ	1-3/4	๕๓-๒-๐๕-๔๗๐๒-๐๐๑	นายช่างเขียนแบบ	ทั่วไป	ปง./ขง.		-	-	
37	นางรุจิรา ชมภูเทพา	ปวส.บริหารธุรกิจ สาขา คอมพิวเตอร์ธุรกิจ/โรงเรียนเทคโนโลยีหมู่บ้านครูภาคเหนือ	05 - 0212 - 002	เจ้าพนักงานธุรการ 2-4/5	2	๕๓-๒-๐๕-๔๑๐๑-๐๐๓	เจ้าพนักงานธุรการ	ทั่วไป	ปฏิบัติงาน	12,650	-	-	
	พนักงานจ้างทั่วไป												
38	นายอภิรักษ์ หล้าธิ	ม. 3	-	คนงานทั่วไป	-	-	คนงานทั่วไป		-	9,000	-	-	
39	ตำแหน่งว่าง	-	-	คนงานทั่วไป	-	-	คนงานทั่วไป		-	9,000	-	-	
	กองสาธารณสุขและสิ่งแวดล้อม												
40	ตำแหน่งว่าง	-	06 - 0105 - 001	หัวหน้ากองสาธารณสุขและสิ่งแวดล้อม (นักบริหารงานสาธารณสุข 6)	6	๕๓-๒-๐๖-๒๑๐๔-๐๐๑	ผู้อำนวยการกองสาธารณสุขและสิ่งแวดล้อม (นักบริหารงานสาธารณสุขและสิ่งแวดล้อม)	ผู้อำนวยการท้องถิ่น	ต้น		-	-	
41	นายโชคชัย เป็งปะนัน	วิทยาศาสตร์บัณฑิต/สาธารณสุขชุมชน/มหาวิทยาลัยราชภัฏเชียงใหม่	06 - 0406 - 001	นักวิชาการสุขาภิบาล	5	๕๓-๒-๐๖-๓๖๐๖-๐๐๑	นักวิชาการสุขาภิบาล	วิชาการ	ชำนาญการ	22,490	-	-	
	กองการศึกษา ศาสนา และวัฒนธรรม												
43	น.ส. จอมสุดา ณ ลำพูน	ศึกษาศาสตร์ มหาวิทยาลัยศิลปากร/มหาวิทยาลัยนอร์ทเชียงใหม่	08 - 0108 - 001	นักบริหารการศึกษา (หัวหน้ากองการศึกษา)	6	๕๓-๒-๐๘-๒๑๐๗-๐๐๑	ผู้อำนวยการกองการศึกษา ศาสนา และวัฒนธรรม (นักบริหารงานศึกษา)	ผู้อำนวยการท้องถิ่น	ต้น	23,370	3,600	-	
45	นายเอกชัย สุระจินดา	ครุศาสตรบัณฑิต/อุตสาหกรรมศิลป์/มหาวิทยาลัยราชภัฏลำปาง	08 - 0805 - 001	นักวิชาการศึกษา	3	๕๓-๒-๐๘-๓๘๐๓-๐๐๑	นักวิชาการศึกษา	วิชาการ	ปฏิบัติการ	17,400	-	-	

ที่	ชื่อ - สกุล	คุณวุฒิ	กรอบอัตราเก่าเดิม			กรอบอัตราค่าใหม่				เงินเดือน			หมายเหตุ
			เลขที่ตำแหน่ง	ตำแหน่ง	ระดับ	เลขที่ตำแหน่ง	ตำแหน่ง	ประเภทตำแหน่ง	ระดับตำแหน่ง	เงินเดือน	เงินประจำตำแหน่ง	เงินเพิ่มอื่น / เงินค่าตอบแทน	
46	น.ส.ดวงสมร แก้วทองมูล	วิทยาศาสตร์บัณฑิต/ ชีววิทยาประยุกต์/ มหาวิทยาลัยราชภัฏ เชียงใหม่	08 - 0212 - 003	เจ้าพนักงาน ธุรการ	2	๕๓-๒-๐๘-๔๑๐๑-๐๐๔	เจ้าพนักงานธุรการ	ทั่วไป	ปฏิบัติงาน	14,320	-	-	
47	ครูเทศบาล นางนวลจันทร์ เยาวสุนทร	ครุศาสตรบัณฑิต / การศึกษาปฐมวัย (หลักสูตร 5 ปี)/ม.ราชภัฏสวนดุสิต	51 - 2 - 0061	ครู	3	51 - 2 - 0061	ครู		3	-	-	-	
48	นางญาณินทร์ ใจเภา	ครุศาสตรบัณฑิต / การศึกษาปฐมวัย (หลักสูตร 5 ปี)/ม.ราชภัฏสวนดุสิต	51 - 2 - 0059	ครู	3	51 - 2 - 0059	ครู		3	-	-	-	
49	นางธิดาวรรณ ปินทรายมูล	ครุศาสตรบัณฑิต / การศึกษาปฐมวัย (หลักสูตร 5 ปี)/ม.ราชภัฏสวนดุสิต	51 - 2 - 0060	ครู	3	51 - 2 - 0060	ครู		3	-	-	-	
50	นางณัฐนิชา ประนันท์	ครุศาสตรบัณฑิต / การศึกษาปฐมวัย (หลักสูตร 5 ปี)/ม.ราชภัฏสวนดุสิต	51 - 2 - 0145	ครูผู้ช่วย	3	51 - 2 - 0145	ครูผู้ช่วย		3	-	-	-	
51	น.ส.เสาวคนธ์ปิ่นตาแสน	ครุศาสตรบัณฑิต / การศึกษาปฐมวัย (หลักสูตร 5 ปี)/ม.ราชภัฏสวนดุสิต	51 - 2 - 0143	ครูผู้ช่วย	3	51 - 2 - 0143	ครูผู้ช่วย		3	-	-	-	
52	นางนอม คำสมุทร	ครุศาสตรบัณฑิต / การศึกษาปฐมวัย (หลักสูตร 5 ปี)/ม.ราชภัฏสวนดุสิต	51 - 2 - 0144	ครูผู้ช่วย	3	51 - 2 - 0144	ครูผู้ช่วย		3	-	-	-	
53	ตำแหน่งว่าง						ครูผู้ช่วย		3	-	-	-	
54	ตำแหน่งว่าง						ครูผู้ช่วย		3	-	-	-	
55	ตำแหน่งว่าง						ครูผู้ช่วย		3	-	-	-	
56	พนักงานจ้างตามภารกิจ(ผู้ มีคุณวุฒิ) นางดีจันทร์ สายวัง	ครุศาสตรบัณฑิต / การศึกษาปฐมวัย (หลักสูตร 5 ปี)/ม.ราชภัฏสวนดุสิต	-	ผู้ช่วยครูผู้ดูแลเด็ก	-	-	ผู้ช่วยครูผู้ดูแลเด็ก		-	-	-	-	

ที่	ชื่อ - สกุล	คุณวุฒิ	กรอบอัตราเก่าเดิม			กรอบอัตราค่าจ้างใหม่				เงินเดือน			หมายเหตุ
			เลขที่ตำแหน่ง	ตำแหน่ง	ระดับ	เลขที่ตำแหน่ง	ตำแหน่ง	ประเภทตำแหน่ง	ระดับตำแหน่ง	เงินเดือน	เงินประจำตำแหน่ง	เงินเพิ่มอื่น / เงินค่าตอบแทน	
57	นางยุพิน แก้ววงศ์วาร	ครุศาสตรบัณฑิต /การศึกษาปฐมวัย (หลักสูตร 5 ปี)/ม.ราชภัฏสวนดุสิต	-	ผู้ช่วยครูผู้ดูแลเด็ก	-	-	ผู้ช่วยครูผู้ดูแลเด็ก			-	-	-	
58	นางจำเนียร ชัยวงศ์	ครุศาสตรบัณฑิต /การศึกษาปฐมวัย (หลักสูตร 5 ปี)/ม.ราชภัฏสวนดุสิต	-	ผู้ช่วยครูผู้ดูแลเด็ก	-	-	ผู้ช่วยครูผู้ดูแลเด็ก			-	-	-	
59	นางพองศรี คำอุนนะ	ครุศาสตรบัณฑิต /การศึกษาปฐมวัย (หลักสูตร 5 ปี)/ม.ราชภัฏสวนดุสิต	-	ผู้ช่วยครูผู้ดูแลเด็ก	-	-	ผู้ช่วยครูผู้ดูแลเด็ก			-	-	-	
	กองสวัสดิการสังคม												
60	นางพันทิวา โปธาคำ	วิทยาศาสตร์บัณฑิต/สัตวศาสตร์/มหาวิทยาลัยแม่โจ้	11 - 010 6 - 001	หัวหน้ากองสวัสดิการสังคม (นักบริหารงานสวัสดิการสังคม 6)	6	๕๓-๒-๑๑-๒๑๐๕-๐๐๑	ผู้อำนวยการกองสวัสดิการสังคม (นักบริหารงานสวัสดิการสังคม)	ผู้อำนวยการท้องถิ่น	ต้น			-	
61	นางสาวอมรจิตร คำบุ๋	ศิลปศาสตรบัณฑิต/ภาษาไทย/มหาวิทยาลัยขอนแก่น	11 - 0704 - 001	นักพัฒนาชุมชน	5	๕๓-๒-๑๑-๓๘๐๑-๐๐๑	นักพัฒนาชุมชน	วิชาการ	ปฏิบัติการ	21,140	-	-	
	พนักงานจ้างตามภารกิจ(ผู้มีคุณวุฒิ)												
62	ตำแหน่งว่าง	-	-	ผู้ช่วยเจ้าพนักงานพัฒนาชุมชน	-	-	ผู้ช่วยเจ้าพนักงานพัฒนาชุมชน			-	-	-	
	กองส่งเสริมการเกษตร												
63	ตำแหน่งว่าง	-	14 - 0112 - 001	นักบริหารงานการเกษตร (หัวหน้ากองการเกษตร)	6	๕๓-๒-๑๔-๒๑๐๙-๐๐๑	ผู้อำนวยการกองส่งเสริมการเกษตร (นักบริหารงานการเกษตร)	ผู้อำนวยการท้องถิ่น	ต้น	-	-	-	
64	นายสุทัศน์ นิลปวน	เกษตรศาสตรมหาบัณฑิต สาขา/ ส่งเสริมการเกษตร/มหาวิทยาลัยสุโขทัยธรรมมาธิราช	14 - 0708 - 001	นักวิชาการเกษตร	6ว	๕๓-๒-๑๔-๓๔๐๑-๐๐๑	นักวิชาการเกษตร	วิชาการ	ชำนาญการ	24,730	-	-	